

福建省企业自行监测方案

企业名称: 诚明光学(厦门)有限公司

所在设区市: 厦门市海沧区

2025-10-17

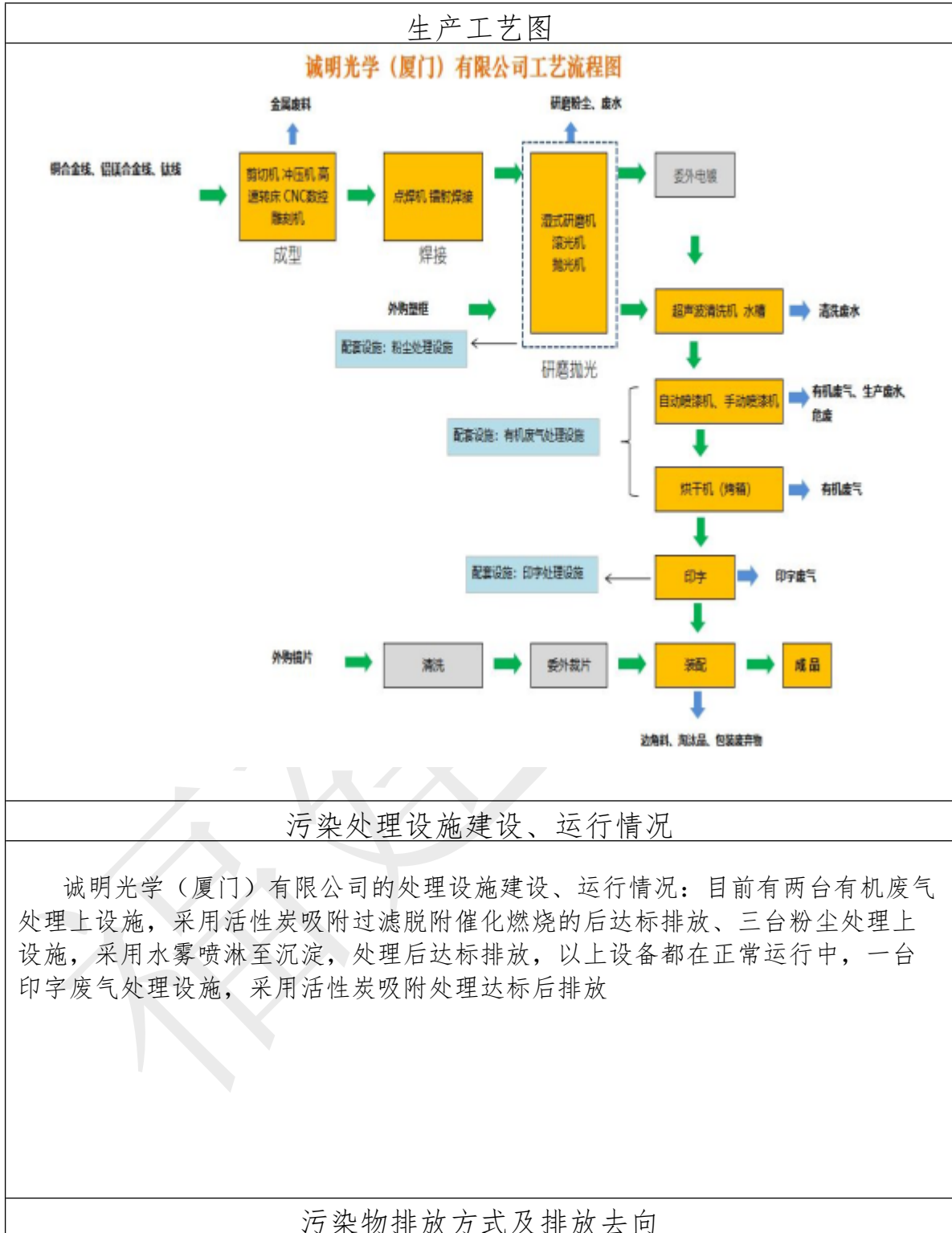


一、企业概况

我司基本信息如下所示：

表 1 企业基本信息

企业名称	诚明光学（厦门）有限公司		
地址	厦门市海沧区新阳街道东孚南路 6 号 A 区		
法人代表	吴当益		
环保负责人	郭新从	手机	18120587373
企业规模	中二型	投产时间	2010-01-01
所属行业	[3587]眼镜制造	生产周期	295
占地面积（万 m ² ）	2500	职工人数（人）	400
生产工艺及产、排污情况			
<p>诚明光学（厦门）有限公司的主要生产工艺及产排污情况：成型（金属废料）、焊接（烟尘）、研磨抛光（颗粒物）、清洗（废水）、喷漆（有机废气、废水、危废）、烘干（有机废气）、装配（一般固废）、印字（有机废气）</p>			



工业废水及生活污水：间歇性排放 进入诚展光学（厦门）有限公司污水处理站集中处理，处理达标后进入市政管网只海沧污水处理厂
废气：间歇性排放 废气处理设施处理，处理达标后高空排放
工业固体废物或危险废物：由诚展光学（厦门）有限公司委托处理

福建海沧保税

表 2 企业环评/验收信息

序号	类型	批复/验收日期	批复/验收文号	批复/验收部门
1	环评批复	2009-05-13	厦环监 (2009) 46 号	厦门市环境保护局

二、企业监测能力

我司对污染物开展自行监测的具体情况如下：

表 3 自行承担监测情况

实验室办公用房数	1	实验室面积	15
实验室监测人员数	3	持证人员数	0
发证单位	0		
监测经费（元/年）	0		
在线设备运营 委托单位	0		
运营经费（元/年）	0		

表 4 委托单位情况

序号	单位名称	监测资质	实验室 办公 用房数	实验室 面积 (平米)	实验室 监测 人员数	持证 人员数	人员持证 发证单位	委托监测 经费 (元/年)
1	国科大（厦门）环境 检测研究院有限公司	检验检测机 构认定证书 1913120503 54	16	1350	11	11	国科大（厦门） 环境检测研究院 有限公司	34800

表 5 项目监测情况

序号	类型	监测项目	监测方式	委托单位	监测方法	仪器名称	方法检出限	采样设备	样品保存方法	采样个数	单位	备注
1	废气	苯	委托监测	国科大（厦门）环境检测研究院有限公司	环境空气 苯系物的测定 固体吸附/热脱附-气相色谱法 HJ 583-2010	GCMS-2010Plus 气相色谱-质谱联用仪	0.0015	气体采样瓶	密封保存	1	mg/m ³	
2	废气	二甲苯	委托监测	国科大（厦门）环境检测研究院有限公司	环境空气 苯系物的测定 固体吸附/热脱附-气相色谱法 HJ 583-2010	GCMS-2010Plus 气相色谱-质谱联用仪	0.0015	气体采样瓶	密封保存	1	mg/m ³	
3	废气	非甲烷总烃	委托监测	国科大（厦门）环境检测研究院有限公司	固定污染源废气总烃、甲烷和非甲烷总烃的测定 气相色谱法 HJ	GC-2014 气相色谱仪	0.07	气体采样瓶	密封保存	1	mg/m ³	

序号	类型	监测项目	监测方式	委托单位	监测方法	仪器名称	方法检出限	采样设备	样品保存方法	采样个数	单位	备注
				限公司	38-2017							
4	废气	甲苯	委托监测	国科大（厦门）环境检测研究院有限公司	环境空气 苯系物的测定 固体吸附/热脱附-气相色谱法 HJ 583-2010	GCMS-2010Plus 气相色谱-质谱联用仪	0.0015	气体采样瓶	密封保存	1	mg/m ³	
5	废气	颗粒物	委托监测	国科大（厦门）环境检测研究院有限公司	固定污染源排气中颗粒物测定与气态污染物采样方法 GB/T 16157-1996	BSA224S 电子天平	20	气体采样瓶	密封保存	1	mg/m ³	
6	废气（无组织）	苯	委托监测	国科大（厦门）环境检测研究院有限公司	环境空气 苯系物的测定 固体吸附/热脱附-气相色谱法 HJ583-2010	GC-2014 气相色谱仪	0.0015	气体采样瓶	密封避光	1	mg/m ³	

序号	类型	监测项目	监测方式	委托单位	监测方法	仪器名称	方法检出限	采样设备	样品保存方法	采样个数	单位	备注
7	废气 (无组织)	二甲苯	委托监测	国科大 (厦门) 环境检测 研究院有 限公司	环境空气 苯系物的测定 固体吸附/热脱附-气相色谱法 HJ 583-2010 代替 GB/T 14677-93	GC-2014 气相色谱仪	0.00 15	气体采样瓶	密封避光	1	mg /m 3	
8	废气 (无组织)	非甲烷总烃	委托监测	国科大 (厦门) 环境检测 研究院有 限公司	环境空气 总烃、甲烷和非甲烷总烃的测定 直接进样-气相色谱法 HJ604-2017	GC-2014 气相色谱仪	0.07	气体采样瓶	密封避光	1	mg /m 3	
9	废气 (无组织)	甲苯	委托监测	国科大 (厦门) 环境检测 研究院有 限公司	环境空气 苯系物的测定 固体吸附/热脱附-气相色谱法 HJ 583-2010 代替 GB/T 14677-93	GC-2014 气相色谱仪	0.00 15	气体采样瓶	密封避光	1	mg /m 3	

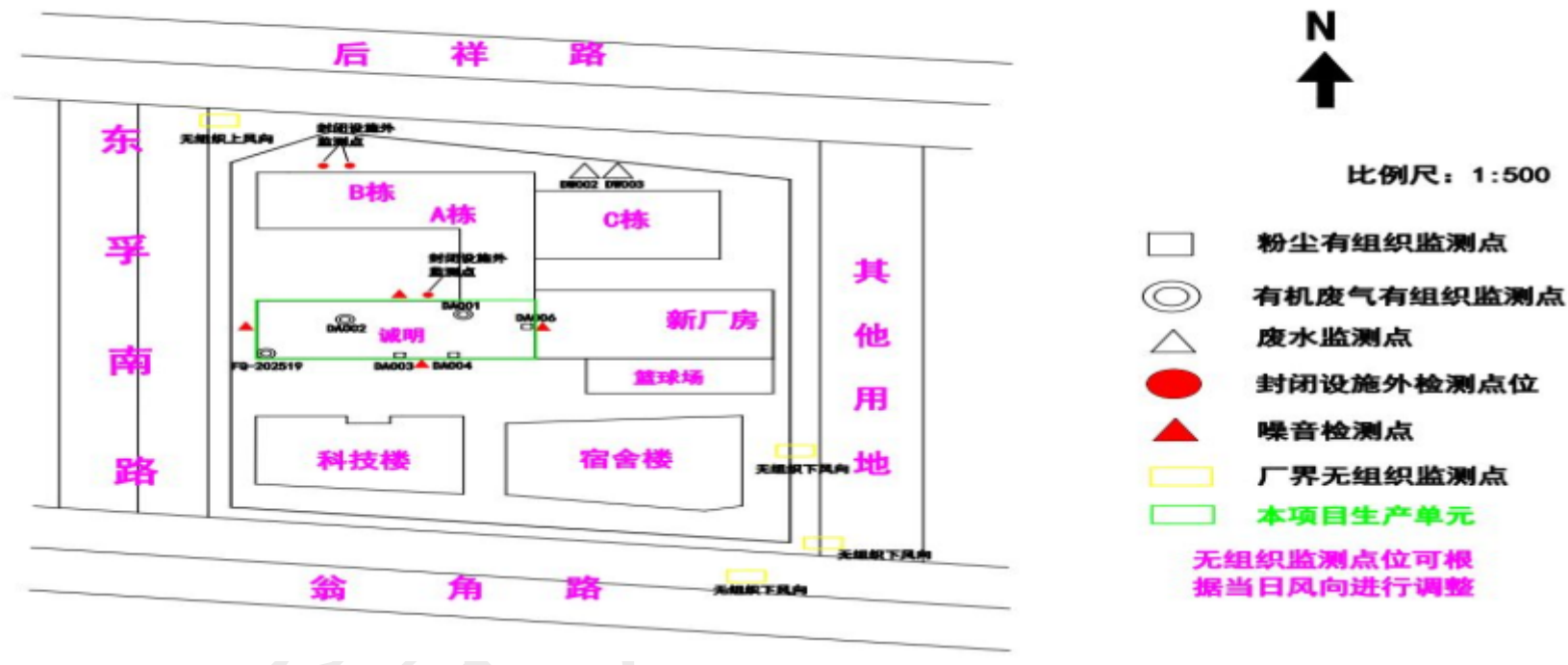
序号	类型	监测项目	监测方式	委托单位	监测方法	仪器名称	方法检出限	采样设备	样品保存方法	采样个数	单位	备注
10	废气（无组织）	颗粒物	委托监测	国科大（厦门）环境检测研究院有限公司	环境空气 总悬浮颗粒物的测定 重量法 HJ 1263-2022	BSA224S 电子天平	20	气体采样瓶	密封干燥	1	mg/m ³	
11	噪声	Leq	委托监测	国科大（厦门）环境检测研究院有限公司	工业企业厂界环境噪声排放标准 GB 12348-2008	AWA5688 多功能声级计	150	/	现读	6	dB（A）	

三、监测点位

我司各监测点情况如下

点位示意图

诚明光学（厦门）有限公司自行监测点位布置图



四、监测内容

根据环评批复及最新排放标准要求，我司具体监测内容如下：

表6 监测点位情况

序号	类型	监测点名称	监测点代码	状态
1	废气	有机废气排放口	DA001	正常
2	废气	有机废气排放口二	DA002	正常
3	废气	粉尘排放口1	DA003	正常

序号	类型	监测点名称	监测点代码	状态
4	废气	粉尘排放口 2	DA004	正常
5	废气	粉尘排放口 3	DA005	正常
6	废气	粉尘排放口 4	DA006	正常
7	废气	印字废气排放口	DA007	正常

序号	类型	监测点名称	监测点代码	状态
8	噪声	厂界（北侧）	ZS-0001	正常
9	噪声	厂界（西侧）	ZS-0002	正常
10	噪声	厂界（南侧）	ZS-0003	正常
11	噪声	厂界（东侧）	ZS-0004	正常

序号	类型	监测点名称	监测点代码	状态
12	无组织排放	厂界	MF0001	正常
13	无组织排放	密闭设施外	MF0002	正常

表7 监测点位情况

序号	类型	监测点名称	监测项目	监测方式	监测频次	排放标准及标准号	标准条件	标准限值
1	废气	有机废气排放口	苯	手工监测	年	《厦门市大气污染物排放标准》DB-35/323-2018	表2 生产工艺废气中有机气态污染物(排气筒)排放限值/工业涂装工序	1(mg/m ³)
2	废气	有机废气排放口	二甲苯	手工监测	年	《厦门市大气污染物排放标准》DB-35/323-2018	表2 生产工艺废气中有机气态污染物(排气筒)排放限值/工业涂装工序	12(mg/m ³)
3	废气	有机废气排放口	非甲烷总烃	手工监测	年	《厦门市大气污染物排放标准》DB-35/323-2018	表2 生产工艺废气中有机气态污染物(排气筒)排放限值/工业涂装工序	40(mg/m ³)
4	废气	有机废气排放口	甲苯	手工监测	年	《厦门市大气污染物排放标准》DB-35/323-2018	表2 生产工艺废气中有机气态污染物(排气筒)排放限值/工业涂装工序	3(mg/m ³)

序号	类型	监测点名称	监测项目	监测方式	监测频次	排放标准及标准号	标准条件	标准限值
5	废气	有机废气排放口二	苯	手工监测	年	《厦门市大气污染物排放标准》DB-35/323-2018	表2 生产工艺废气中有机气态污染物(排气筒)排放限值/工业涂装工序	1(mg/m ³)
6	废气	有机废气排放口二	二甲苯	手工监测	年	《厦门市大气污染物排放标准》DB-35/323-2018	表2 生产工艺废气中有机气态污染物(排气筒)排放限值/工业涂装工序	12(mg/m ³)
7	废气	有机废气排放口二	非甲烷总烃	手工监测	年	《厦门市大气污染物排放标准》DB-35/323-2018	表2 生产工艺废气中有机气态污染物(排气筒)排放限值/工业涂装工序	40(mg/m ³)
8	废气	有机废气排放口二	甲苯	手工监测	年	《厦门市大气污染物排放标准》DB-35/323-2018	表2 生产工艺废气中有机气态污染物(排气筒)排放限值/工业涂装工序	3(mg/m ³)
9	废气	粉尘排放口1	颗粒物	手工监测	年	《厦门市大气污染物排放标准》DB-	表1 生产工艺废气中无机气态污染物、颗粒物排放限值/最高允许排放浓度/其他	30(mg/m ³)

序号	类型	监测点名称	监测项目	监测方式	监测频次	排放标准及标准号	标准条件	标准限值
						35/323-2018		
10	废气	粉尘排放口 2	颗粒物	手工监测	年	《厦门市大气污染物排放标准》DB-35/323-2018	表 1 生产工艺废气中无机气态污染物、颗粒物排放限值/最高允许排放浓度/其他	30(mg/m ³)
11	废气	粉尘排放口 3	颗粒物	手工监测	年	《厦门市大气污染物排放标准》DB-35/323-2018	表 1 生产工艺废气中无机气态污染物、颗粒物排放限值/最高允许排放浓度/其他	30(mg/m ³)
12	废气	粉尘排放口 4	颗粒物	手工监测	年	《厦门市大气污染物排放标准》DB-35/323-2018	表 1 生产工艺废气中无机气态污染物、颗粒物排放限值/最高允许排放浓度/其他	30(mg/m ³)
13	废气	印字废气排放口	非甲烷总烃	手工监测	年	《厦门市大气污染物排放标准》DB-35/323-2018	表 2 生产工艺废气中有机气态污染物（排气筒）排放限值/印刷生产、石油化学工业 a、有机化学品制造业、	40(mg/m ³)

序号	类型	监测点名称	监测项目	监测方式	监测频次	排放标准及标准号	标准条件	标准限值
							汽车维修企业	
14	噪声	厂界（北侧）	Leq	手工监测	季	《工业企业厂界环境噪声排放标准》 GB 12348—2008	工业企业厂界环境噪声排放限值/功能区类别 3	55-65 (dB)
15	噪声	厂界（西侧）	Leq	手工监测	季	《工业企业厂界环境噪声排放标准》 GB 12348—2008	工业企业厂界环境噪声排放限值/功能区类别 3	55-65 (dB)
16	噪声	厂界（南侧）	Leq	手工监测	季	《工业企业厂界环境噪声排放标准》 GB 12348—2008	工业企业厂界环境噪声排放限值/功能区类别 3	55-65 (dB)
17	噪声	厂界（东侧）	Leq	手工监测	季	《工业企业厂界环境噪声排放标准》 GB 12348—2008	工业企业厂界环境噪声排放限值/功能区类别 3	55-65 (dB)

序号	类型	监测点名称	监测项目	监测方式	监测频次	排放标准及标准号	标准条件	标准限值
18	无组织排放	厂界	苯	手工监测	半年	《厦门市大气污染物排放标准》DB-35/323-2018	表3 生产工艺废气中有机气态污染物无组织排放监控浓度限值/单位周界	0.1(mg/m ³)
19	无组织排放	厂界	二甲苯	手工监测	半年	《厦门市大气污染物排放标准》DB-35/323-2018	表3 生产工艺废气中有机气态污染物无组织排放监控浓度限值/单位周界	0.2(mg/m ³)
20	无组织排放	厂界	非甲烷总烃	手工监测	半年	《厦门市大气污染物排放标准》DB-35/323-2018	表3 生产工艺废气中有机气态污染物无组织排放监控浓度限值/单位周界	2(mg/m ³)
21	无组织排放	厂界	甲苯	手工监测	半年	《厦门市大气污染物排放标准》DB-35/323-2018	表3 生产工艺废气中有机气态污染物无组织排放监控浓度限值/单位周界	0.4(mg/m ³)
22	无组织排放	厂界	颗粒物	手工监测	半年	《厦门市大气污染物排放标准》DB-	表1 生产工艺废气中无机气态污染物、颗粒物排放限值/单位周界无组织排放监控	0.5(mg/m ³)

序号	类型	监测点名称	监测项目	监测方式	监测频次	排放标准及标准号	标准条件	标准限值
						35/323-2018	浓度限值/其他	
23	无组织排放	密闭设施外	苯	手工监测	半年	《厦门市大气污染物排放标准》DB-35/323-2018	表3 生产工艺废气中有机气态污染物无组织排放监控浓度限值/封闭设施外	0.2(mg/m ³)
24	无组织排放	密闭设施外	二甲苯	手工监测	半年	《厦门市大气污染物排放标准》DB-35/323-2018	表3 生产工艺废气中有机气态污染物无组织排放监控浓度限值/封闭设施外	0.4(mg/m ³)
25	无组织排放	密闭设施外	非甲烷总烃	手工监测	半年	《厦门市大气污染物排放标准》DB-35/323-2018	表3 生产工艺废气中有机气态污染物无组织排放监控浓度限值/封闭设施外	4(mg/m ³)
26	无组织排放	密闭设施外	甲苯	手工监测	半年	《厦门市大气污染物排放标准》DB-35/323-2018	表3 生产工艺废气中有机气态污染物无组织排放监控浓度限值/封闭设施外	0.8(mg/m ³)

序号	类型	监测点名称	监测项目	监测方式	监测频次	排放标准及标准号	标准条件	标准限值
27	无组织排放	密闭设施外	颗粒物	手工监测	半年	《厦门市大气污染物排放标准》DB-35/323-2018	表1 生产工艺废气中无机气态污染物、颗粒物排放限值/封闭设施外无组织排放监控浓度限值/其他	1 (mg/m ³)

五、质量控制措施

本自行监测方案由我司根据《国家重点监控企业自行监测及信息公开办法（试行）》的有关要求、结合自身情况制订完成，经县（区）、市两级环保部门审核后备案，向公众公开。

表 8 项目质控措施

序号	类型	监测项目	监测方式	委托单位	质控措施
1	废气	苯	委托监测	国科大（厦门）环境检测研究院有限公司	环境空气 苯系物的测定 固体吸附/热脱附-气相色谱法 HJ 583-2010
2	废气	二甲苯	委托监测	国科大（厦门）环境检测研究院有限公司	环境空气 苯系物的测定 固体吸附/热脱附-气相色谱法 HJ 583-2010
3	废气	非甲烷总烃	委托监测	国科大（厦门）环境检测研究院有限公司	
4	废气	甲苯	委托监测	国科大（厦门）环境检测研究院有限公司	环境空气 苯系物的测定 固体吸附/热脱附-气相色谱法 HJ 583-2010
5	废气	颗粒物	委托监测	国科大（厦门）环境检测研究院有限公司	
6	废气（无组织）	苯	委托监测	国科大（厦门）环境检测研究院有限公司	环境空气 苯系物的测定 固体吸附/热脱附-气相色谱法 HJ583-2010
7	废气	二甲	委托监	国科大（厦门）	环境空气 苯系物的测定

序号	类型	监测项目	监测方式	委托单位	质控措施
	(无组织)	苯	测	环境检测研究院有限公司	固体吸附/热脱附-气相色谱法 HJ 583-2010 代替 GB/T 14677-93
8	废气(无组织)	非甲烷总烃	委托监测	国科大(厦门)环境检测研究院有限公司	环境空气 总烃、甲烷和非甲烷总烃的测定 直接进样-气相色谱法 HJ604-2017
9	废气(无组织)	甲苯	委托监测	国科大(厦门)环境检测研究院有限公司	环境空气 苯系物的测定 固体吸附/热脱附-气相色谱法 HJ 583-2010 代替 GB/T 14677-93
10	废气(无组织)	颗粒物	委托监测	国科大(厦门)环境检测研究院有限公司	环境空气 总悬浮颗粒物的测定 重量法 HJ 1263-2022
11	噪声	Leq	委托监测	国科大(厦门)环境检测研究院有限公司	



六、监测数据公开方式

（一）公开方式

我司在省环保主管部门组织建立的公布平台上公开企业基础信息、自行监测方案、自行监测结果及未开展监测原因、自行监测开展年度报告等信息，对信息的真实性承担责任，信息公开保存一年以上。

（二）公开时限及要求

1. 基础信息随监测数据一并公布，基础信息、自行监测方案如有调整变化于变更后的五日内公布最新内容；
2. 自动监测数据实时公布监测结果，如有在线设备故障时手工监测数据次日公布；
3. 手工监测数据于每次监测完成并获取监测数据结果后次日公布；
4. 每年一月底前公布上年度自行监测年度报告。

附件：

- 附件 1 企业环评批复。
- 附件 2 委托监测合同。
- 附件 3 委托单位资质认定证书。